



Contactloos binnenonderhoud

Fysiek op afstand, persoonlijk dichtbij.
Veiligheid voor bewoners
en medewerkers.





Contactloos binnenonderhoud

Wat kunt u van ons verwachten?

- Wij houden ons aan alle richtlijnen van het RIVM
- We vermijden persoonlijk contact en houden gepaste afstand
- Wij werken veilig en op een verantwoorde manier
- Onze medewerkers hebben geen gezondheidsklachten
- Wij laten de werkruimte na onze werkzaamheden netjes achter en reinigen alles wat we hebben aangeraakt

Wat verwachten wij van u?

- U blijft op gepaste afstand van onze medewerkers
- U volgt onze aanwijzingen op en blijft weg van de werkruimte
- U zet alle deuren open zodat wij deze niet hoeven aanraken
- U zorgt ervoor dat de werkruimte goed bereikbaar en geventileerd is
- U informeert ons direct over gezondheidsklachten binnen uw huishouden

! Voor de start van onze werkzaamheden ontvangt u van ons deze folder. Hierin staan alle extra maatregelen die we nemen om contactloos en veilig te werken. Leest u deze informatie alstublieft goed.

1



Stap 1

De dag voordat we bij u starten, bellen we om te vragen hoe het met u gaat. Is iedereen in huis gezond? Behoort iemand tot de categorie kwetsbare personen of heeft een huisgenoot verkoudheids- of griepklachten?

2



Stap 2

We desinfecteren onze handen en bellen bij u aan. We zetten twee stappen naar achter en wachten tot u de deur opent.
U krijgt een vriendelijke glimlach, maar helaas kunnen we u geen hand geven.

3



Stap 3

We checken of uw situatie is veranderd. Heeft u geen last van gezondheidsklachten? Als iedereen in huis zich nog steeds goed voelt, vragen we u of we binnen mogen komen.

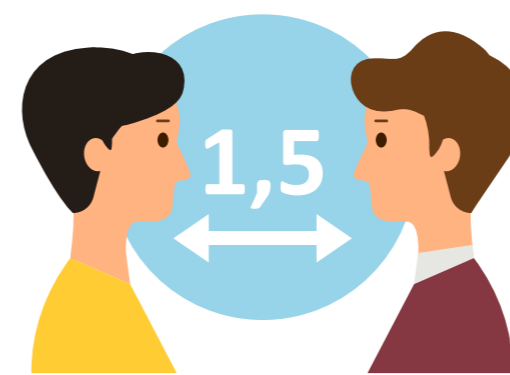
5



Stap 5

Na de werkzaamheden geven we u een seintje en maken we de werkruimte schoon. We reinigen alles wat we hebben aangeraakt, zoals deurklinken of trapleuningen. Dit doen we met schoonmaakspray en papieren doekjes.

4



Stap 4

We vragen u 1,5 meter afstand te houden en met uw huisgenoten naar een andere ruimte te gaan.

Stap 6 en 7

Zie op de volgende pagina's de vervolgstappen per ruimte.

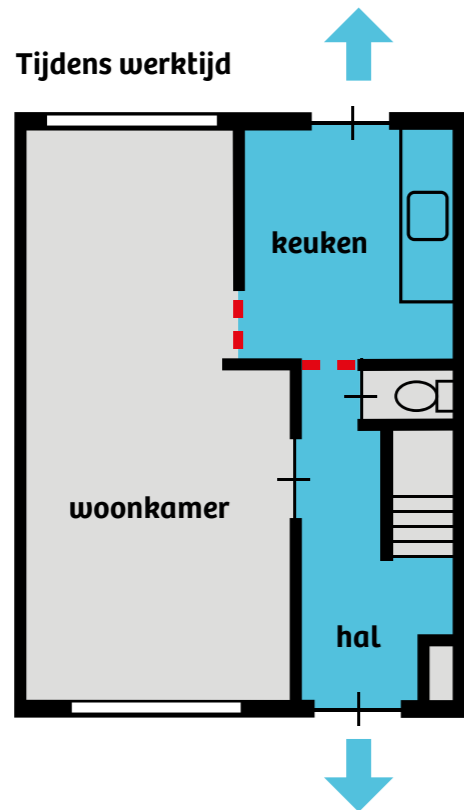


Keuken

Toilet




We zetten het werkgebied af met een scheidingswand tussen de keuken en de woonkamer of we sluiten alle deuren van en naar de keuken. Zo kunnen we veilig en op afstand werken. Op de plattegrond ziet u precies waar u wel of niet kunt komen. We proberen de overlast te beperken.

Wij zetten het werkgebied duidelijk af. Geef ons de ruimte en volg onze instructies op. Op de plattegrond ziet u precies welke ruimtes in uw woning u wel of niet kunt gebruiken.



Dit zijn plattegronden van de woning welke veelal er zo uitzien, het kan zijn dat deze niet precies aansluiten bij de werkelijkheid.

Situatie keuken tijdens werktijden: 7.30 - 16.30 uur

-  toegankelijk bewoners
-  werkgebied vaklieden
-  afsluiting tijdens uitvoeren

Tip

Woonmeij zoekt samen met de aannemer, en in overleg met de bewoners, naar gepaste rustruimtes. Hierover worden met de gebruikers passende afspraken gemaakt.

6

Stap 6

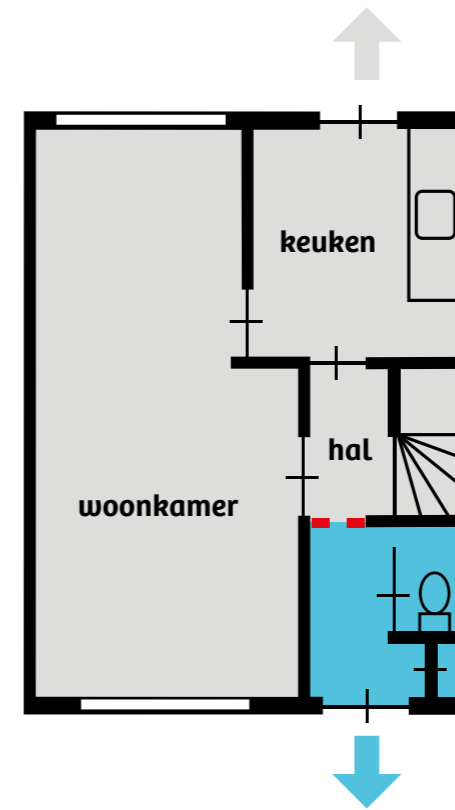
's Avonds kunt u de keuken weer betreden. Als er een afzetwand in uw woning staat, kunt u de speciale opening in de wand gebruiken

Als u tijdelijk niet kunt koken, zorgen we in overleg voor een kookplaat.

7




Stap 7

Zijn we helemaal klaar in uw keuken? Dan leveren wij deze op gepaste afstand met u op om te kijken of alles in orde is.



Dit zijn plattegronden van de woning welke veelal er zo uitzien, het kan zijn dat deze niet precies aansluiten bij de werkelijkheid.

Situatie toilet tijdens werktijden: 7.30 - 16.30 uur

-  toegankelijk bewoners
-  werkgebied vaklieden
-  afsluiting tijdens uitvoeren

Tips

Woonmeij zoekt samen met de aannemer, en in overleg met de bewoners, naar gepaste rustruimtes. Hierover worden met de gebruikers passende afspraken gemaakt.

6

Stap 6

's Avonds kunt u het toilet weer betreden

7

Stap 7

Zijn we helemaal klaar in uw toilet? Dan leveren wij deze op gepaste afstand met u op om te kijken of alles in orde is.

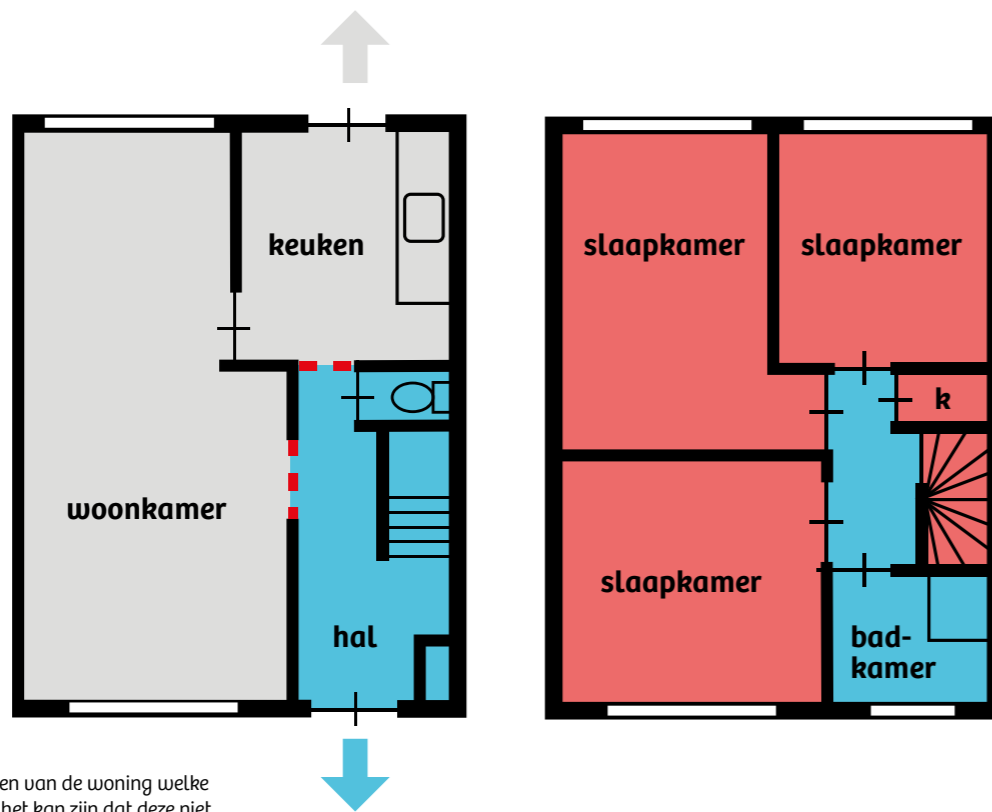


Badkamer

Zolder

Tijdens de werkzaamheden kunt u de bovenverdieping niet gebruiken. Zo kunnen we veilig en op afstand werken. Op de plattegrond ziet u precies waar u wel of niet kunt komen.

We hebben de trap nodig. We zetten deze duidelijk af en u kunt de bovenverdieping vandaag niet gebruiken. Ook kunt u niet door de voordeur naar buiten. Zo kunnen we veilig en op afstand werken. Op de plattegrond ziet u precies waar u wel of niet kunt komen. Moet u toch een keer naar boven? Overleg dan met onze medewerkers, zodat ze voldoende afstand kunnen houden.

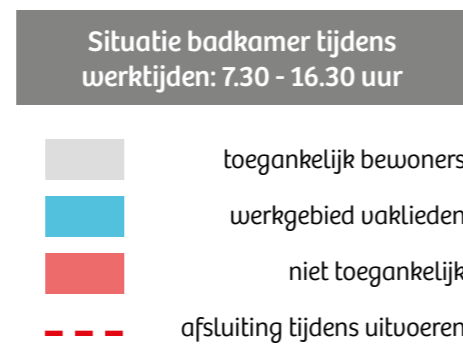


Dit zijn plattegronden van de woning welke veelal er zo uitzien, het kan zijn dat deze niet precies aansluiten bij de werkelijkheid.

Tips

Moet u toch een keer naar boven? Overleg dan met onze medewerkers, zodat ze voldoende afstand kunnen houden.

Woonmeij zoekt samen met de aannemer, en in overleg met de bewoners, naar gepaste rustruimtes. Hierover worden met de gebruikers passende afspraken gemaakt.



6

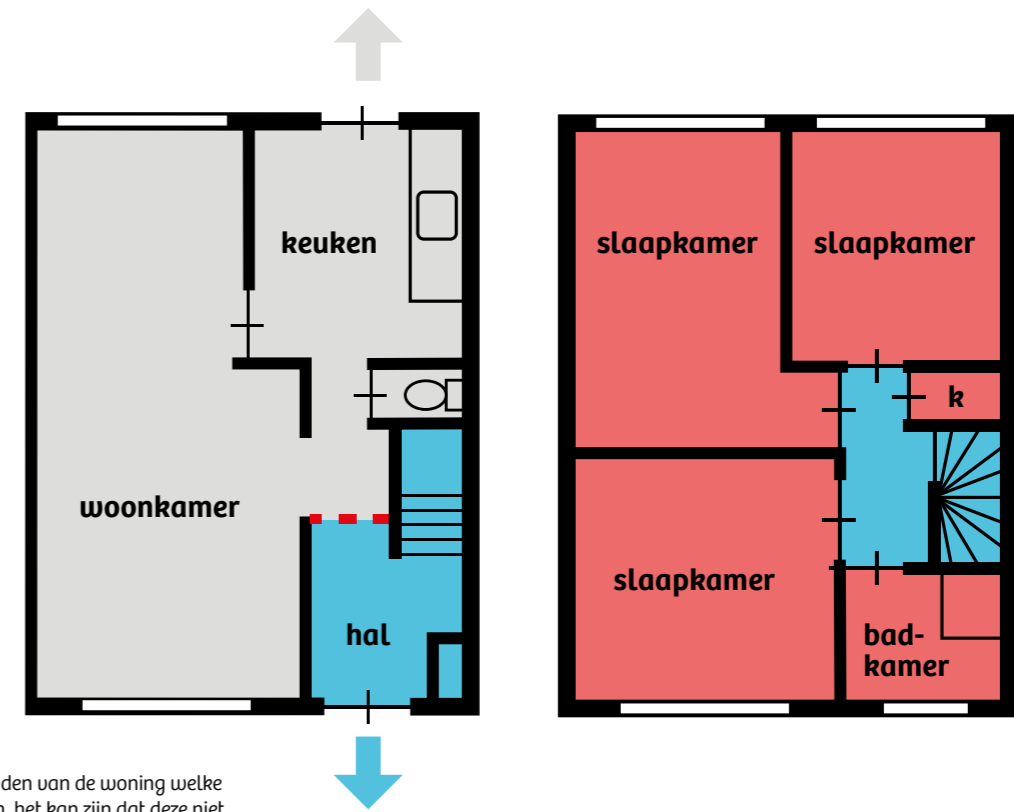
Stap 6

's Avonds kunt u de bovenverdieping weer betreden

7

Stap 7

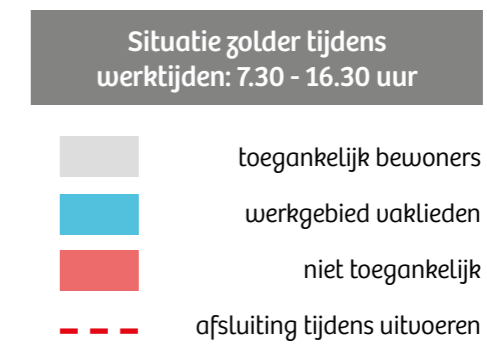
Zijn we helemaal klaar in uw badkamer? Dan leveren wij deze op gepaste afstand met u op om te kijken of alles in orde is.



Dit zijn plattegronden van de woning welke veelal er zo uitzien, het kan zijn dat deze niet precies aansluiten bij de werkelijkheid.

Tip

Woonmeij zoekt samen met de aannemer, en in overleg met de bewoners, naar gepaste rustruimtes. Hierover worden met de gebruikers passende afspraken gemaakt.



6

Stap 6

's Avonds kunt u de bovenverdieping en de zolder weer betreden.

7

Stap 7

Zijn we helemaal klaar in uw zolder? Dan leveren wij deze op gepaste afstand met u op om te kijken of alles in orde is.

Op de website www.woonmeij.nl vindt u meer informatie over de regels die Woonmeij hanteert omtrent het coronavirus

Heeft u nog vragen?

Wij helpen u graag. U kunt ons elke werkdag bereiken tussen 08.30 en 12.00 uur via telefoonnummer (073) 544 06 06. U kunt ons ook een e-mail sturen via info@woonmeij.nl.



Kerkendijk 55
Postbus 19
5480AA Schijndel

(073) 544 06 06
info@woonmeij.nl

www.woonmeij.nl